

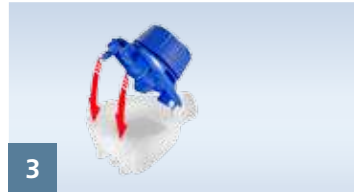
Zo inhaleert u met de VELOX®



1 U dient voor elke inhalatie grondig de handen wassen.



2 Bij werking op batterijen (of oplaadbare batterijen) deze plaatsen voordat de vernevelaar wordt gemonteerd.



3 Medicamentenreservoir vlak op de vernevelkamer plaatsen en klepjes sluiten.



4 Vernevelaar in de besturingseenheid steken (stekergedeelte moet volledig droog zijn). Het klepje aan de onderzijde van het apparaat sluiten.



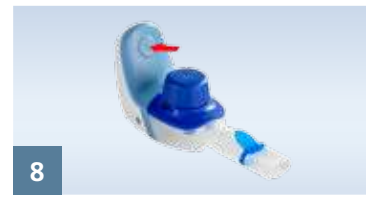
5 Mondstuk of masker op de vernevelaar steken.



6 Medicamentendeksel losdraaien. Medicament erin doen (min. 2 ml, max. 6 ml). Deksel dichtdraaien.



7 Bij werking op netvoeding de besturingseenheid verbinden met de netvoeding en een geschikt stopcontact.



8 Ga rechtop en ontspannen zitten. Apparaat inschakelen. Er klinkt een geluidssignaal, de LED van de knop brandt groen. Er verzamelt zich aerosol in de vernevelaar.



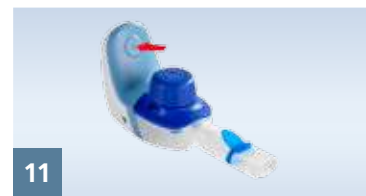
9a VELOX waterpas houden. Klem het mondstuk tussen de tanden en omsluit het met de lippen.



9b VELOX waterpas houden. Het masker moet goed afdichten.



10 Langzaam en diep de aerosol in de vernevelaar in- en uitademen. De inhalatie kan worden beëindigd zodra er geen aerosol meer uit het uitademventiel komt.



11 Apparaat uitschakelen. Er klinkt een geluidssignaal, de LED achter de knop gaat uit. Een resthoeveelheid medicament blijft bewust in de vernevelaar achter.



12 Bij werking op netvoeding: Voor een volledige scheiding van het stroomnet netstekker uit het stopcontact halen.

Signalen van het apparaat

Inschakelen van het apparaat:	LED gaat groen branden.	1 pieptoon.
Tijdens de werking:	LED brandt groen.	
Lage batterijstand:	LED knippert groen.	
Batterij leeg/te lage spanning:	LED knippert drie keer oranje.	1 pieptoon. Het apparaat wordt automatisch uitgeschakeld.
De vernevelaar is niet verbonden met de besturingseenheid:	LED knippert drie keer oranje.	Het apparaat wordt automatisch uitgeschakeld.
De max. werkingsduur van 15 min. is overschreden:	LED knippert drie keer groen.	1 pieptoon. Het apparaat wordt automatisch uitgeschakeld.
Uitschakelen van het apparaat:	LED gaat uit.	1 pieptoon.

Neem in elk geval de gebruiksaanwijzing van de VELOX in acht. Daar vindt u een gedetailleerde beschrijving. Deze wordt met het apparaat meegeleverd. Bij verlies kunt u de desbetreffende gebruiksaanwijzing opvragen op de website www.pari.com of aanvragen in het PARI Export Service Center via het telefoonnummer +49 (0)8151 279 220.

Hygiëne en onderhoud van de VELOX®

Zorg ervoor dat het stekkergedeelte bij vernevelaar en besturingseenheid volledig is gedroogd voordat deze opnieuw worden gebruikt, omdat het apparaat anders niet vernevelt.

Als de inhalatie langer duurt dan normaal, kan het aërosol membraan verstopt zijn. Spoel deze met VELOXcare.



1

Reiniging

voor de eerste ingebruikname en na elk gebruik:

- Vernevelaar (gedemonteerd), mondstuk en masker ca. 5 min. in warm leidingwater met wat afwasmiddel leggen.
- Onderdelen grondig onder stromend water naspoelen.



2a

Spoelen van het aërosol membraan met VELOXcare

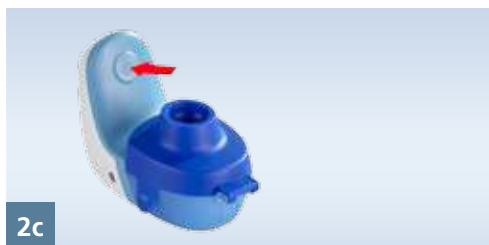
één keer per week bij 1x daagse inhalatie

Medicamentenreservoir met opening naar beneden (blauwe ventielvleugels bevinden zich bovenaan) in VELOXcare plaats, dichtklappen en klepjes sluiten.



2b

- VELOXcare op de besturingseenheid steken. Het klepje aan de onderzijde van het apparaat sluiten
- 2,5 ml isotone zoutoplossing of gedestilleerd water erin doen.



2c

- Bij werking op netvoeding de besturingseenheid verbinden met netvoeding en stopcontact.
- VELOX inschakelen. Er klinkt een geluidssignaal, de LED van de knop brandt groen.
- De spoeling wordt uitgevoerd.



2d

- Als de spoelvoelstof is doorgelopen, apparaat uitschakelen.
- Er klinkt een geluidssignaal, de LED van de knop gaat uit.
- VELOXcare van de besturingseenheid verwijderen.
- Medicamentenreservoir eruit halen, medicamentenreservoir en VELOXcare grondig schoonspoelen met leidingwater.



3

Desinfectie

één keer per week direct na de reiniging

- In kokend, gedestilleerd water (min. 5 min.)

Of

- In de desinfector bijvoorbeeld voor babyflessen (min. 6 min.)



4

Drogen

Na elke reiniging en/of desinfectie onderdelen op een droge, schone en absorberende ondergrond leggen en volledig laten drogen



5

Opbergen

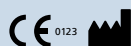
De onderdelen op een droge, stofvrije plaats bewaren



6

Vervanging van de vernevelaar (VELOX Year Pack):

1 x per jaar of na 365 behandelingen en 52 desinfecties



PARI GmbH Spezialisten für effektive Inhalation

Moosstraße 3 · 82319 Starnberg · GERMANY · Tel: +49 (0)8151 279-0 · E-Mail: info@pari.de · www.pari.com

Meer weten via

